

Atelier Johanne Béland

a r c h i t e c t e

29 rue Principale N SUTTON c.p. 2204 JOE 2K0 450-266-8081

SURVOL des options de rénovation ou de transformation 20.04.2020

Bâtiment du Musée des Communications et d'Histoire de Sutton

Le mandat pour cette étape consiste à répondre à certaines questions sur la mise aux normes, et commenter sur plusieurs scénarios. Les budgets indiqués sont à titre comparatif, et seront développés en détail selon l'option choisie. Dans toutes les options, on prend pour acquis que l'accessibilité pour personnes à mobilité réduite fera partie de la conception pour le rez-de-chaussée tel que demandé par le code de construction.

■ Le Scenario A consiste en une 'mise aux normes' dans lesquels des éléments déficients sont modifiés afin de les rendre conformes au code de construction valide à l'époque à laquelle il y a eu une transformation majeure. Dans ce scénario il y a aussi une rénovation pour améliorer le drainage, la structure, l'isolation, le système électrique, et la plomberie, et éliminer des problèmes d'humidité. En résumé, il s'agit de suivre les recommandations contenues dans les rapports d'architecture et ingénierie de 2019, sans changement majeur des divisions intérieures. Il n'y aurait pas un gros impact si le bâtiment était utilisé comme bureaux ou comme commerce. Les coûts estimés pour une mise aux normes et réparations sont de 385 000\$ (ajoutant une contingence supplémentaire + inflation aux chiffres de 2019).

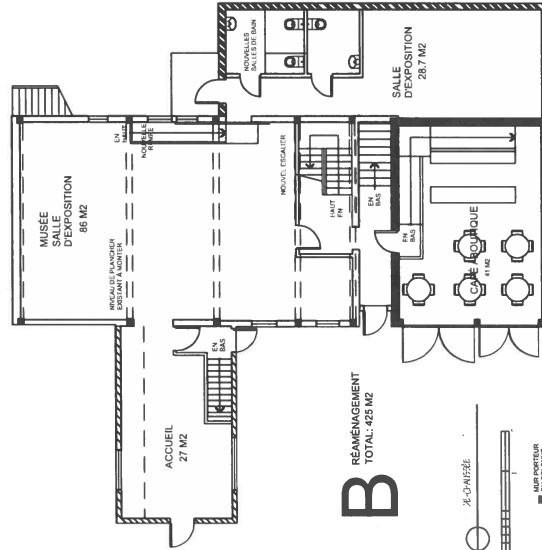
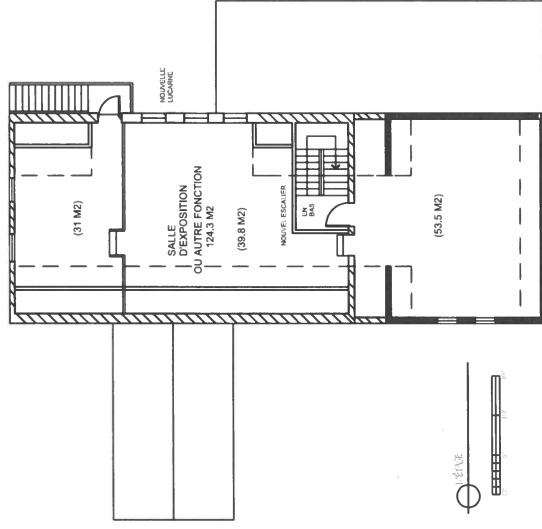
■ Le Scenario B représente une rénovation tel que A, sauf, dans ce cas, l'escalier est changé et relocalisé afin d'améliorer les espaces. Le nouvel emplacement de l'escalier offre la possibilité d'avoir une plus grande salle d'exposition avec des proportions intéressantes. Pour ajouter de l'espace et de la lumière, dans la proposition il y a aussi la construction d'une lucarne à l'étage (30 000\$ +/-). Le budget pour le Scenario B est d'environ 450 000\$. Dans A et B une rampe intérieure serait nécessaire pour accéder à la partie Sud (arrière) du bâtiment.

■ Dans les Scenarios C on imagine l'utilisation du bâtiment par deux organismes. Les C (i) et (ii) comprennent la démolition de la partie Sud du bâtiment (qu'il fallait rénover dans l'option A & B) ainsi que la construction d'agrandissements. Dans le Scenario C (i), l'agrandissement côté Nord aurait une superficie équivalente à la salle qui serait démolie côté Sud. Dans le Scenario C (ii), la salle d'exposition ajoutée serait plus grande. Le budget pour C (i) : 619 000\$. Le budget pour C (ii) : 790 000\$ (les deux avec sous-sol). Dans l'option C (iii), il y a agrandissement et conservation de la partie Sud du bâtiment, budget : 622 000\$

■ Les Scenarios D, E & F sont des démolitions et reconstructions de tout le bâtiment sauf le garage (qui serait rénové). La superficie de D sera suffisante pour le musée et ceci, sur un étage. E pourrait servir trois organismes sous le même toit, sur deux étages. Le budget pour D serait d'environ 450 000\$ sans sous-sol, et 520 000\$ avec sous-sol. Pour E : 950 000\$ (avec sous-sol). Si on enlève le deuxième étage côté rue Mountain (les classes ou bureaux) : 630 000\$. Pour F qui contient plusieurs fonctions communautaires : 1 900 000\$. Cette option est problématique, non seulement à cause du manque de stationnement (le terrain peut accommoder actuellement max. environ 18 espaces desquelles 2 seront enlevées dans cette option), mais aussi pour des questions esthétiques, créant un volume trop grand pour l'espace.



MUSÉE DES COMMUNICATIONS
& D'HISTOIRE DE SUTTON
SUTTON, QC
ESQUISSES - OPTIONS



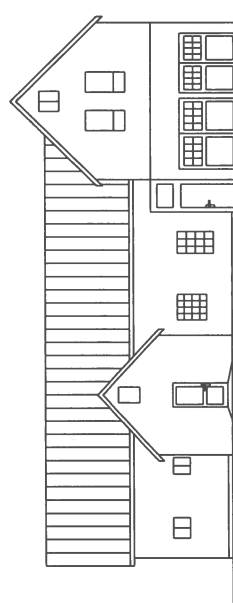
Dessiné par:

Échelle: 3/32" = 1'-0"

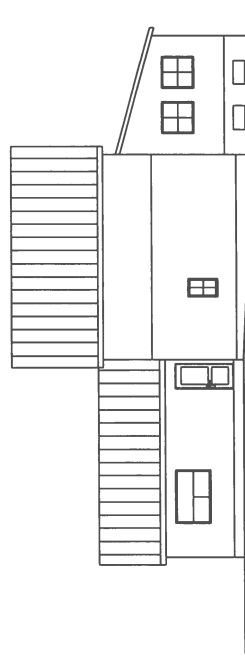
Émis pour:

POUR DISCUSSIONS	14.04.2020

Révisions:



ELEVATION
NORD



ELEVATION
CÔTÉ RUE



