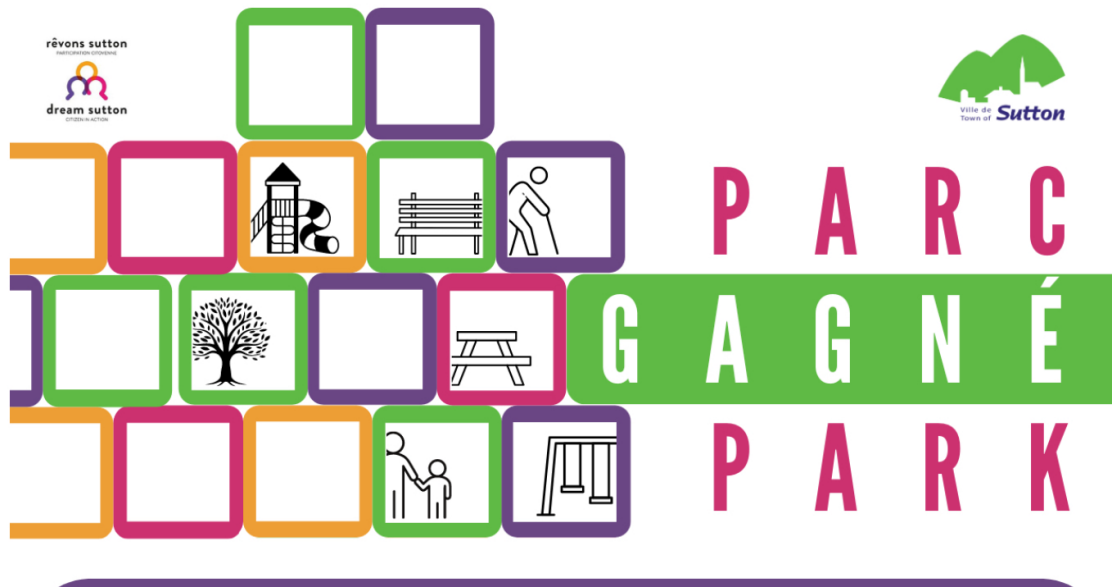


# RAPPORT DE CONSULTATION PUBLIQUE DANS LE CADRE DU RÉAMÉNAGEMENT DU PARC GAGNÉ



**« Chaque parc sa vocation; chaque parc sa personnalité. »**

**Charles, 83 ans – résident Les Villas des Monts**

## **TABLE DES MATIÈRES**

CONTEXTE.....	2
DÉMARCHE DE CONSULTATION.....	4
CONSTATS GÉNÉRAUX.....	8
LES INCONTOURNABLES.....	8
LES DÉSIRABLES.....	9
CONSTATS SPÉCIFIQUES :	
1. ATMOSPHÈRE-VOCATION.....	10
2. ACCÈS À L'EAU VIVANTE.....	10
3. JEUX ACTIFS ET ACTIVITÉS.....	11
4. COMMUNAUTAIRE.....	12
5. RELAXATION.....	13
6. SÉCURITÉ.....	13
7. UTILITAIRES.....	14
8. PHOTOS PERTINENTES.....	14
REMERCIEMENTS.....	18
ANNEXE A.....	20
ANNEXE B.....	22
ANNEXE C.....	23
ANNEXE D.....	25



## CONTEXTE

Le parc Gagné a été ouvert il y a environ 25 ans. Un groupe de mères du quartier, aidé de citoyens, d'entreprises locales et de la Ville, sont à l'origine de sa création. Il devait alors desservir principalement les nombreuses jeunes familles vivant à cette époque dans le Domaine Gagné. Avec l'aménagement majeur du parc Goyette-Hill, le vieillissement des riverains du Domaine Gagné et le temps qui a passé, le parc Gagné a perdu son attrait. De plus, en 2022, par souci de sécurité publique, la Ville a retiré la majorité de l'équipement du parc. Aujourd'hui, on y trouve un module de jeu pour les enfants de 5 à 10 ans, trois bancs, une table de pique-nique, deux buts de football sans filets et une fontaine à boire à l'entrée du parc.



Le parc est un rectangle gazonné<sup>1</sup> bordé sur trois côtés par de grands conifères. Le quatrième côté, à l'est, est bordé par un ruisseau séparé du parc par une clôture métallique. Les propriétés des résidents voisins du Parc sont facilement accessibles de l'autre côté des arbres et en traversant le ruisseau. Cependant il n'y a actuellement aucun accès au ruisseau à partir du parc.

La présence du cours d'eau et de sa plaine inondable pose plusieurs défis en ce qui a trait aux usages et installations autorisés et à leur localisation dans l'espace<sup>2</sup>. Dans le cadre du réaménagement visé par le présent rapport, la Ville doit respecter les lois et règlements. Dans le cadre de la consultation et de ce rapport, ces contraintes n'ont pas été mises de l'avant. Toutefois, lors de la préparation du plan d'aménagement, la Ville devra en tenir compte.

Plusieurs réalités de la vie en 2024 et des développements récents ont amené la Ville à reconnaître l'importance stratégique du parc Gagné et le besoin de le réaménager :

- La reconnaissance de la Ville de Sutton comme « *Municipalité Amie des Enfants* » qui entraîne l'engagement de la Ville à répondre aux besoins des enfants de tous âges et de leurs familles;
- L'arrivée d'un nombre croissant de familles, notamment au Domaine Gagné, au Domaine Beauregard, sur les rues Mountain et Church, et l'arrivée imminente de 18 familles à la nouvelle coopérative d'habitation de la rue Principale Sud;
- La présence de trois services de garde éducative, tous à distance de marche du parc Gagné;
- L'importance pour les autorités publiques de promouvoir les bonnes habitudes de vie, de faciliter la pratique d'activités physiques et d'offrir aux citoyens des espaces ouverts et verts;
- La grande fréquentation du parc Goyette-Hill, surtout pendant les mois d'été.

En conséquence, la Ville a alloué la somme de 100 000 \$ dans son plus récent plan d'investissement triennal dans le but de réaménager le Parc Gagné d'ici l'été 2025. La Ville a également confié au Comité Consultatif sur la Qualité de Vie (CCQV) le mandat de consulter la population concernée, incluant les enfants, et de proposer à la Ville:

- Les vocations souhaitées pour le réaménagement du parc Gagné;
- Une liste d'aménagements et d'équipements, en ordre de priorité, sans les disposer sur un plan (compte tenu des les contraintes réglementaires mentionnées ci-avant);
- Des recommandations au sujet de la sécurité et des nuisances que le réaménagement pourrait occasionner.

---

<sup>1</sup> Annexe A, plan topographique

<sup>2</sup> Annexe A, zones inondables

## DÉMARCHE DE CONSULTATION

Au lieu de proposer un ou plusieurs plans de réaménagement déjà établis et de solliciter des réactions à leur sujet, le CCQV a plutôt choisi d'entamer un exercice de consultation à partir d'une page blanche, afin d'offrir aux participants une complète liberté d'expression. Les seules contraintes qui leur ont été présentées étaient :

- Un budget de 100 000 \$ et
- D'éviter les installations déjà présentes au parc Goyette-Hill

La consultation a surtout visé les citoyens et organismes établis à moins de 15 minutes de marche du parc<sup>3</sup>. Un nombre important de familles et d'aînés y demeurent. Une école, une maison des jeunes, une résidence pour personnes âgées, trois services de garde et le Centre d'action bénévole (CAB) y sont établis. Leurs résidents ou clientèles sont en grande partie susceptibles de fréquenter le Parc Gagné.

Entre le 24 avril et 14 juin 2024, un échantillonnage d'usagers actuels et potentiels et d'organismes intéressés<sup>4</sup> ainsi que des spécialistes ont été invités à participer au processus de consultation « **RÊVE TON PARC** ». Différents modes de consultation ont été employés, selon le profil des personnes ou organismes consultés<sup>5</sup>. Autant que possible, les consultations ont eu lieu au parc Gagné.

Au final, **165 personnes** ont participé au processus de consultation selon les modes suivants :

- a) Discussions guidées<sup>6</sup> individuelles ou en groupe:
  - 49 participants, dont les éducatrices, parents, jeunes et des aînés.
- b) Ateliers participatifs avec des groupes d'enfants, axés sur les thèmes « nature », « activité » et « détente »:
  - 65 enfants ont participé, de 3 à 12 ans
- c) Questionnaire en ligne et papier<sup>7</sup>:
  - 51 répondants
- d) Événement "Parc ouvert", au parc Gagné, le 8 juin 2024, de 9 h à 12 h
  - 19 participants
  - Parmi eux, 5 ont participé à une discussion et 15 ont complété le questionnaire sur place (ces chiffres sont inclus dans statistiques des catégories a) et c) ci-dessus)

---

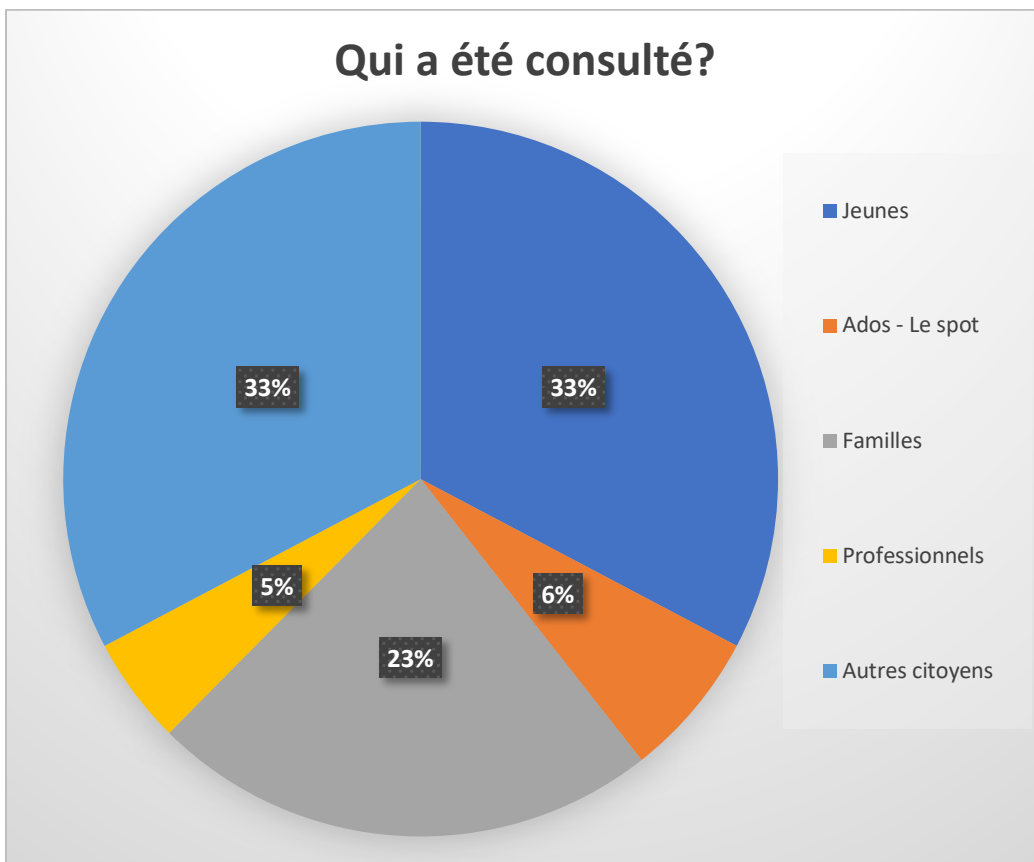
<sup>3</sup> Annexe A, périmètre 15 minutes de marche

<sup>4</sup> Annexe B, parties prenantes

<sup>5</sup> Annexe B, parties prenantes

<sup>6</sup> Annexe C, guide de discussion

<sup>7</sup> Annexe D, questionnaire





Photos de certains participants:

- familles de la rue Mountain
- résidents de la Villa des Monts
- mère au « Baby Gym »
- résidents du Domaine Gagné lors du « Parc Ouvert »
- rencontre avec des parents et des bambins lors du « Baby Drop-In » au CAB
- Exemples de l'information disponible lors de l'activité « Parc ouvert »





En lien avec l'attestation « *Municipalité amie des enfants* », le CCQV a déployé des efforts particuliers pour encourager la participation de jeunes citoyens et citoyennes de Sutton. Il est souhaitable que les enfants soient informés, consultés, écoutés et respectés lorsque des décisions les impliquant sont prises. Ont notamment été consultés: les enseignantes, les animatrices de la classe anglophone au deuxième cycle, les élèves de la classe francophone du deuxième cycle et les élèves de la classe francophone, premier cycle.

Les jeunes se sont exprimés: “*Je veux un mur pour grimper*”, “*Je veux un hamac dans les arbres*” et bien plus...



## **CONSTATS GÉNÉRAUX**

Le processus a fait ressortir un large consensus, sans distinction de l'âge des personnes consultées:

1. Dans son état actuel, le parc Gagné:
  - Est sans intérêt
  - Est souvent vide; peu de chance d'y rencontrer d'autres personnes, enfants ou parents
  - Mais il offre beaucoup d'opportunités!
2. Ses principaux atouts sont la présence de:
  - Un espace naturel, paisible
  - Un ruisseau, soit la possibilité d'accéder à l'eau vivante
3. Les citoyens rêvent d'un parc qui sera:
  - Un espace vert, dégagé, paisible
  - Propice aux activités diverses (yoga, pique-niques) mais informelles
  - Un lieu de rassemblement et de détente
  - Adapté aux tout-petits, mais qui saura aussi attirer les plus grands
4. S'il est réaménagé en suivant cette vocation, des citoyens de tous les groupes d'âge sont intéressés à le fréquenter:
  - Aînés
  - Parents et leurs bambins (2-5 ans)
  - Enfants de Sutton et leur famille
  - Adultes

## **LES INCONTOURNABLES**

La presque totalité des personnes consultées a exprimé les besoins et souhaits suivants :

- Pouvoir profiter d'un accès sécuritaire et naturel au cours d'eau.
- Que le parc devienne un lieu de rassemblement, où ils pourront rencontrer d'autres personnes, parents, amis ou voisins.
- Que des zones d'ombre, offrant aussi une protection en cas de pluie, soient aménagées.
- Qu'une variété de places assises soient disponibles, pour différents âges, usages et besoins.
- Que l'entrée du parc (le couloir donnant sur la rue Gagné) soit:
  - Plus accueillante, mieux indiquée et sécuritaire
  - Moins hermétique afin de permettre de vérifier à partir de la rue si d'autres personnes s'y trouvent

- Que les équipements et aménagements :
  - Soient accessibles et sécuritaires pour les enfants de 2 à 5 ans
  - Permettent à plus d'une personne de les utiliser simultanément, ex : « spider swing », « see-saw/badaboom », etc.
  - Soient fabriqués à partir de matériaux naturels, tel le bois

Le processus de consultation a fait ressortir une grande variété d'idées, mais un large consensus s'est dégagé. Aux yeux des personnes consultées, les aménagements et équipements suivants sont ESSENTIELS pour que le nouveau parc Gagné soit invitant pour tous:

- ★ Accès au ruisseau
- ★ Structures couvertes, offrant une protection contre le soleil et la pluie, et qui facilitent les rassemblements
- ★ Variété de places assises
- ★ Parcours d'hébertisme multiâge naturel, incluant notamment des tunnels, ponts et structures pour grimper
- ★ Variété de balançoires
- ★ Les équipements utilitaires suivants: toilette, support à vélo, poubelles à déchets, fontaine

## **LES DÉSIRABLES**

En plus des INCONTOURNABLES, les personnes consultées ont très fréquemment souhaité que les éléments suivants soient intégrés au nouveau parc Gagné:

- Variété d'arbres feuillus et d'arbustes à fruits et à fleurs, afin de créer des zones d'ombre, d'attirer les oiseaux, d'ajouter de la couleur et de contribuer à la biodiversité;
- Secteur pour tout-petits avec les équipements suivants « Mud kitchen », coffre à outils (pelles, seaux, camions, etc.), maisonnettes, petite colline pour jouer l'été et glisser en hiver;
- Mur en ardoise pour dessiner à la craie;
- Cabanes d'oiseaux.

Il est important de faire état des idées les plus souvent exprimées par les jeunes (élèves de l'école Sutton School et participants de la Maison des Jeunes). Certaines d'entre elles ne sont peut-être pas adaptées au parc Gagné, mais elles sont à retenir par la Ville lors de la planification d'événements ponctuels et du réaménagement d'autres espaces communs:

- Trampoline
- Mur à graffiti légal
- Mur d'escalade
- Mini-tyrolienne
- Cabane/plateforme dans les arbres



## **CONSTATS SPÉCIFIQUES**

### **1. ATMOSPHÈRE-VOCATION**

Les personnes consultées souhaitent que le parc Gagné ait une vocation différente de celle du parc Goyette-Hill. Ce dernier est très apprécié pour ses installations sportives, activités et sports organisés, sa piscine et jeux d'eau. Son atmosphère est en conséquence animée et dynamique, et il est très fréquenté.

Dans toute décision reliée à l'aménagement du parc Gagné, la Ville devrait viser à ce que le parc soit un espace :

- paisible, naturel/vert, simple
- qui conserve une aire dégagée pour le jeu libre
- d'exploration
- communautaire
- dans lequel l'emploi de matériaux naturels sont privilégiés

### **2. ACCÈS À L'EAU VIVANTE**

Il y a très peu d'accès à l'eau vivante à Sutton, et surtout peu d'accès légal et sécuritaire; c'est un désir clairement manifesté et généralisé parmi tous les groupes d'âge. Plusieurs besoins sont exprimés : écouter le ruisseau, observer les animaux et les oiseaux, se tremper les pieds, lire, relaxer, méditer près de l'eau, etc.

Malgré le fait que l'accès au ruisseau du parc Gagné soit l'élément le plus souhaité, il faut tenir compte des préoccupations suivantes :

Clôture: Doit-on retirer la clôture? Les opinions divergent selon le groupe d'âge et le nombre d'enfants qui accompagnent les adultes. La majorité des parents ne sont pas inquiets, car ils se sentent en mesure d'assurer la sécurité de leurs enfants. Cependant, pour les éducatrices des services de garde, l'accès au ruisseau devrait être contrôlé, car elles ont chacune la responsabilité de 6 bambins. Dans ce contexte, le CCQV suggère de:

- conserver la clôture
- donner accès au ruisseau via un portail muni d'un loquet de sécurité
- ajouter une affiche : « *Les enfants de moins de XX ans doivent être accompagnés d'un adulte* »

Descente vers l'eau: Comment sera-t-elle aménagée? Plage, roches, quai?

Accès aux terrains voisins: Des voisins ont manifesté une inquiétude; les usagers du parc pourraient-ils traverser le cours d'eau pour accéder à leur propriété, située de l'autre côté du cours d'eau? Comment minimiser ce risque?

Qualité de l'eau: La qualité de l'eau pose-t-elle des problèmes de santé?

Sécurité: Faut-il empêcher ou restreindre l'accès au ruisseau en période de fort débit du cours d'eau?

Recommandation pour un projet futur : Il pourrait être très intéressant de donner un accès complet au cours d'eau en aménageant un sentier le long du ruisseau et en impliquant des organismes communautaires. Les personnes consultées ont démontré un réel intérêt pour un tel sentier. Un tel projet implique toutefois des enjeux plus complexes et des vérifications susceptibles de retarder le présent réaménagement, ce qui n'est pas souhaitable. C'est pourquoi un tel sentier n'est pas inclus dans les recommandations présentes. Il est toutefois fort souhaitable.

### 3. JEUX ACTIFS ET ACTIVITÉS CRÉATIFS

#### Balançoires :

- Le désir d'avoir accès à des balançoires a été exprimé fréquemment, par tous les groupes d'âge.
- Résultat des consultations sur ce sujet :
  - Réinstaller les bien-aimées balançoires-pneus (anciennement présentes au parc)
  - Choisir des balançoires qui peuvent être partagées (se balancer à plusieurs) comme le « spider swing » (voir celui du Parc Goyette)
  - Varier les modèles, pour répondre aux divers groupes d'âge, dont les tout-petits et le modèle bigénération (voir celui qui se trouve à Cowansville)

#### Parcours actif:

- Le parcours actif (d'hébertisme) encourage le jeu créatif et la prise de risques (calculés et raisonnables) chez l'enfant.
- Le désir d'avoir accès à un tel parcours est clairement ressorti.
- Selon les éducatrices des services de garde, un parcours adapté à la petite enfance (2-5 ans) serait un clair incitatif pour les amener à fréquenter le parc.
- Résultat des consultations sur ce sujet :
  - Privilégier des installations multiâge construites avec des matériaux naturels. Par exemple: des troncs d'arbre (verticaux) et des grosses roches alignées sur lesquelles marcher. Les roches sont très appréciées par les enfants, petits et grands. Elles pourraient aussi être installées à l'entrée du parc, pour attirer les enfants et les guider vers l'intérieur du parc.
  - Éviter les parcours « directionnels », qui ne fournissent pas d'options (ex : monter là, descendre ici) et privilégier plutôt la découverte et l'imagination.
  - Inclure des éléments pour pratiquer l'équilibre, tels une série de tunnels et un pont suspendu.
  - Inclure un équipement pour grimper. Pour les plus jeunes : s'assurer que celui-ci est assez bas pour qu'ils y accèdent de façon sécuritaire. Penser à un module de style « Toile d'araignée », peut-être avec un poteau de pompier au centre pour redescendre.

- Revêtement sous le parcours ou les modules: Privilégier les matériaux naturels, mais tenir compte qu'il faut ajouter du paillis régulièrement.

#### Carré de sable:

- Les tout-petits (2-5 ans) ont besoin de creuser et de bâtir, mais les carrés de sable présentent des enjeux de propreté/entretien (éviter les insectes, les chats qui s'en servent comme litière, les bactéries, etc.) – ils doivent être désinfectés régulièrement, le sable changé, etc.
- Si cet équipement est choisi :
  - Privilégier un modèle avec des sièges-rebords, pour que les parents puissent s'asseoir pour jouer avec leur enfant ou le surveiller
  - Fournir un coffre à outils : sceaux, pelles, camions, etc.

#### Autres:

- “*Mud kitchen*”: Cuisine extérieure pour les tout-petits (2-5 ans)
- Colline : Remblai de terre, peu élevé, dans un coin. Aménagement simple, sans équipement. Multisaison: sert à glisser l'hiver et à rouler pendant les autres saisons.
- Maisonnets, cabanes : souhait fréquemment mentionné, surtout pour les plus jeunes, pour se cacher, se rassembler.
- Buts, soccer : ils ne sont pas une priorité, car ils sont présents au Parc Goyette-Hill. Si l'espace le permet, les déplacer ailleurs dans le parc, choisir un modèle plus petit, n'en installer qu'un, pour pratiquer plutôt que pour jouer une partie. Dans ce contexte, il n'y aurait pas de lignes à tracer.

#### Activités créatives:

- Tableau pour dessiner à la craie (pourrait être sur un des murs de la maisonnette, le cas échéant).
- Mur communautaire, à pleine hauteur, pour créer une œuvre d'art collaborative.
- Activités de création et de décoration de nichoirs d'oiseaux à installer dans les arbres (pourrait être une collaboration avec l'école et/ou la maison des jeunes et/ou l'École d'art de Sutton)
- Espace pour des œuvres de style “land art”.

## **4. COMMUNAUTAIRE**

Toutes les personnes consultées, particulièrement les jeunes familles, ont souhaité avoir accès à un espace pour organiser des rencontres, des repas ou des pique-niques communautaires, entre familles, voisins et amis. Voir la section « Utilitaires » ci-dessous pour les résultats de consultation reliés à l'aménagement de cet espace.

## 5. RELAXATION

Âînés. Les aînés ont exprimé le souhait d'avoir accès à un aménagement calme où s'asseoir pour lire, observer et discuter, loin des bruits du village.

Résultat des consultations sur ce sujet :

- Lieu ombragé un peu retiré du va-et-vient du parc
- Sous les arbres (faire attention au site de plantation des arbres dans le but de maximiser l'ombre produite)
- Idéalement, près du ruisseau

Autres usagers.

Résultat des consultations sur ce sujet :

- Installer des hamacs : entre les arbres ou autoportants
- Offrir une variété de places assises selon les besoins et l'âge. Ex : Banc pour plusieurs suspendu, fauteuil confortable pour allaitement (type «Adirondack », avec dossier et appuis-bras), fauteuil-poire.

## 6. SÉCURITÉ

Éclairage et bruit nocturne :

- Une certaine inquiétude a été exprimée par des voisins immédiats du parc: ils ne veulent pas d'éclairage pour éviter la pollution lumineuse. Selon eux, l'éclairage peut aussi encourager la flânerie.

Localisation des équipements dans le parc:

- Plusieurs parents ont mentionné vouloir une bonne ligne de vision entre les aménagements pour enfants et les sièges qui leur seront destinés.

Accès au parc de la rue :

- Afin de sécuriser l'approche au parc, par la rue principale, il est souhaitable de dessiner un corridor à partir de la rue Principale, sur les rues Pine et Gagné et de le délimiter avec des bollards.
- Le marquage des limites de vitesse devra être efficace.
- Les responsables du service de garde situé dans le Centre John Sleeth soulignent l'importance d'une traverse pour piétons sur les rues Maple, Principale et Western.
- Ajouter une zone de stationnement interdit et installer une affiche « *Stationnement interdit* » directement devant l'entrée du parc.

## 7. UTILITAIRES

### Entrée du parc :

- Intégrer l'entrée du parc pour qu'elle fasse partie du parc et qu'elle soit invitante.
- Réaménager le couloir d'entrée du parc, qui est boueux. Éviter l'asphalte. Considérer l'ajout de « pas japonais » qui pourraient également servir aux enfants pour dessiner à la craie.
- Installer des grosses roches, de la rue au parc, pour inviter les enfants au jeu dès leur arrivée au parc.
- Ajouter un babillard communautaire pour y annoncer des activités qui auront lieu au parc.
- Ajouter un Croque-livre, pour ajouter un point d'intérêt.

### Ombre-Protection de la pluie:

- L'importance d'espaces ombragés (pour les pique-niques, les jeux, etc.) est une préoccupation pour tous.
- Inclure des aménagements et une protection naturelle. Une variété serait appréciée, dans des coins opposés.
- Résultat des consultations sur ce sujet:
  - Aménager au moins un espace couvert, offrant une protection contre le soleil et la pluie, une toile sur 4 poteaux (voile) et/ou une toiture permanente (bois). Par exemple : toile sur gazon pour pique-niques, yoga, jeux et toit solide au-dessus d'une plateforme avec tables de pique-nique.
  - Surface sous le toit: idéalement en bois. Éviter le gravier qui n'est pas confortable sous les pieds et qui peut être mangé par les enfants, etc.
  - Tables de pique-nique : en prévoir pour adultes, pour enfants et l'une qui s'adapte aux fauteuils roulants
  - Couvert végétal : privilégier les arbres déjà matures, à croissance rapide, fleurs, à fruits pour oiseaux (pas de pommes).
  - Prendre en considération l'orientation du parc lors de l'installation des structures et des arbres afin de fournir le maximum d'ombre.

### Toilette :

- Les éducatrices des services de garde ont rappelé l'importance d'avoir accès à une toilette sur place.
- Une toilette est nécessaire pour assurer le confort de tous les usagers.
- Les parents souhaitent un modèle qui offre des tables à langer ou de style « parent-enfant ».
- Il y a un intérêt pour une toilette sèche ou à compost si permis.

### Support à vélo :

- Puisque la plupart des usagers se rendent au parc à pied ou à vélo, les supports sont essentiels pour favoriser la mobilité durable. S'assurer qu'ils soient installés en tout temps.

### Déchets:

- Remplacer les grands bacs (qui ne sont pas gérés ni vidés régulièrement) par des poubelles à déchets et à recyclage, du même modèle que celui qu'on retrouve au village.

Fontaine : à conserver

## 8. PHOTOS PERTINENTES

Lors de la consultation, les citoyens nous ont fait parvenir des photos de ce qu'ils considéraient comme de bons exemples des installations qu'ils souhaitaient voir dans le parc de Gagné. Le comité a également pris des photos de sites suggérés par les participants, dont les parcs de Cowansville, Bromont, Lac Brome et Brome, ainsi qu'au CPE Passerelle des Mousses à Sutton. Voici une sélection de ces photos :















## **REMERCIEMENTS**

Les membres du CCQV tiennent à remercier le Conseil de la Ville de Sutton pour la confiance qu'il leur a témoignée en leur déléguant la gestion de cette consultation, ainsi que l'administration de la Ville, pour ses recherches et son soutien. Ont participé à la consultation pour le compte du CCQV: Thérèse Leclerc, Lori Hoey, Andrew Richards, Lynda Graham et Sylvie Grégoire.

Les citoyens de tous âges ont accueilli avec beaucoup d'enthousiasme cette opportunité de faire connaître leur point de vue. L'approche de la feuille blanche, associée à la tenue d'un maximum de réunions dans le parc, a été très appréciée. Les

membres du CCQV ont pris plaisir à rencontrer les citoyens, à discuter avec eux et à lire les questionnaires reçus.

Le CCQV est convaincu que cette consultation présente des résultats fiables quant aux besoins et souhaits des utilisateurs du parc Gagné, passés et futurs<sup>8</sup>.

Les signataires du rapport remercient tous les participants pour leur temps, leurs idées et leur enthousiasme. Il est malheureusement impossible d'énumérer toutes les idées reçues, mais elles ont toutes nourri la réflexion des signataires de ce rapport.

Le 21 juin 2024, Pour le Comité Consultatif sur la Qualité de Vie de Sutton

(S) Sylvie Grégoire

(S) Lynda Graham

Sylvie Grégoire

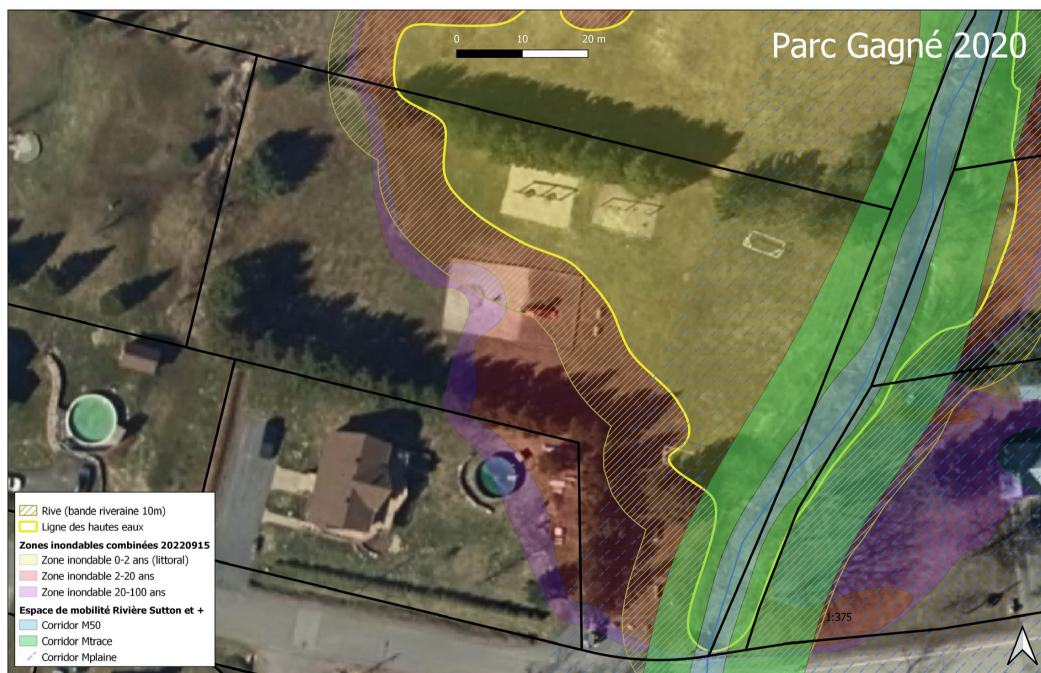
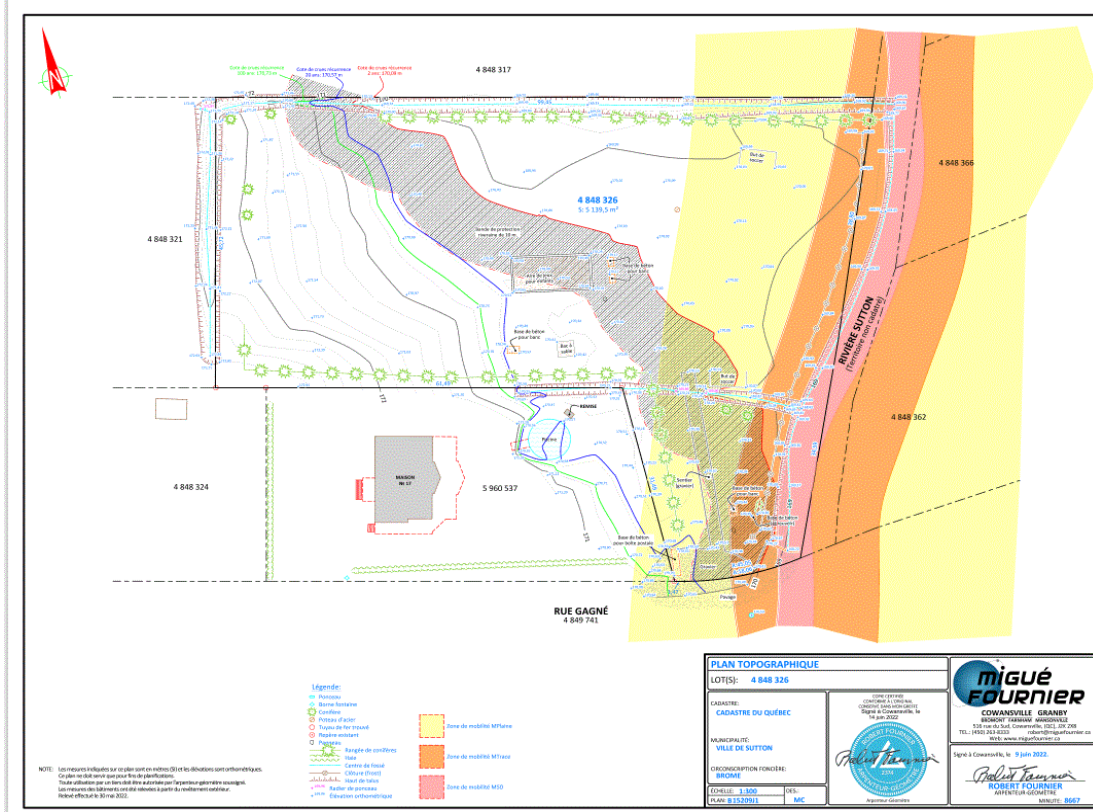
Lynda Graham

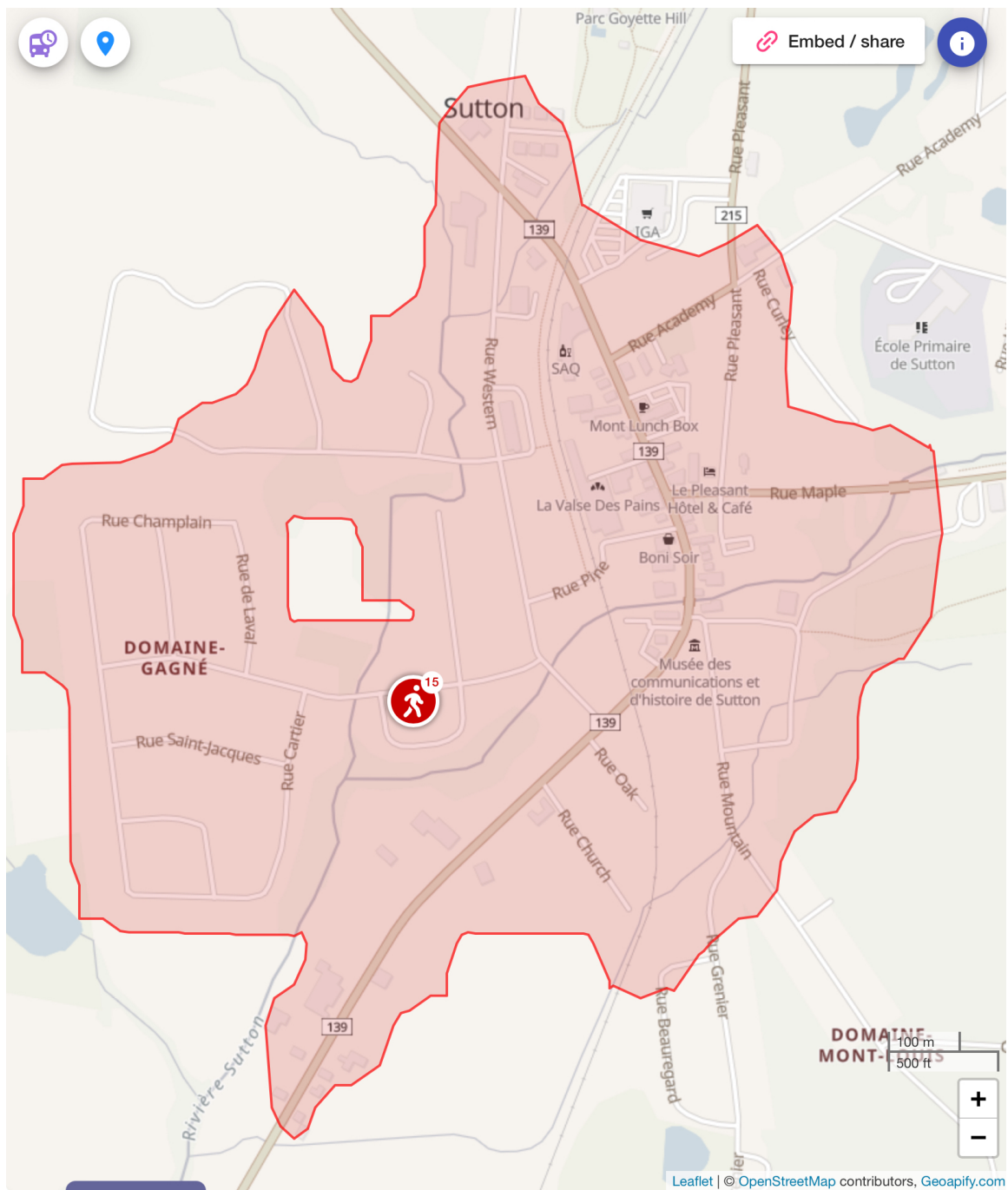
---

<sup>8</sup> Hormis ceux de la Maison des jeunes, peu d'adolescents ont participé à la consultation. Par contre, le CCQV est confiant que cela n'affecte en rien les résultats obtenus car les adolescents sont les moins susceptibles de fréquenter le parc.



# Annexe A : Plans, cartes, restraints





Carte de 15 minutes de marche du parc Gagné

## **Annexe B : Les parties prenantes et la forme de consultation (nombre de personnes rencontrées)**

A. Les professionnels qui ont la responsabilité ou une expertise quant aux enfants qui sont susceptibles d'utiliser ce parc (8).

Format : rencontre individuelle face à face avec discussion guidée

1. Direction du service de garde éducatif à l'enfance CPE Passerelle des mousses (2)
2. Éducatrices (responsables) du service de garde éducatif à l'enfance en communauté (soit l'ancien Jardin des enfants au CCCJS) Éducatrice du SGEE à domicile (3)
3. Direction de la Maison des Jeunes (1)
4. Membres de l'équipe saines habitudes de vie, Direction de santé publique de l'Estrie (2)

B. Les utilisateurs adultes potentiels qui demeurent surtout à 15 minutes de marche du parc Gagné (41)

Format : rencontres en groupe ou individuelles avec discussion guidée

1. Les parents des enfants 0-5 lors de l'activité Baby drop-in au CAB (15)
2. Les parents des enfants de 2-6 lors de l'activité Baby gym à l'école organisée par l'OBNL Jardin des enfants (2)
3. Les aînés soit des résidents des Villas des Monts et l'HLM (3)
4. Les familles à proximité du parc ou qui l'utilisent régulièrement
  - a. Domaine Gagné (5 par l'entremise de la proposition du budget participatif)
  - b. rue Mountain entre la rue Principale Sud et rue Grenier, et la rue Church (8)
  - c. Autres (8)

C. Les jeunes utilisateurs potentiels (65)

Format : activité participative utilisant les post-its et le dessin axé sur les thèmes nature, détente, activité

1. Les tout-petits lors de l'activité Baby Drop-in (3)
2. Les élèves du premier cycle francophone (17)
3. Les élèves du deuxième cycle francophone et anglophone (34)
4. Les jeunes de 9 et 10 ans rencontrés à la Maison des jeunes (11)

D. Tous et toutes intéressés

Format : parc ouvert le 8 juin 2024 et sondage en ligne (51)

## **ANNEXE C : Guide de discussion**

Name(s) - **Nom**

Title/Responsibility – **Titre/Représentant**

Parent of - **Parent de** : Baby.**bébé**    2-5        6-11    12-17

Grandparent- **Grandparent** : Baby    2-5        6-11    12-17

Child- **Enfant** :    2-5        6-11    12-17

Adult/e        Senior

Road- **Rue** .....

Who is interviewing and when – **Qui fait l'entrevue et quand:**

---

We are talking to you today to get your opinion and ideas about the redevelopment of the parc Gagné – the park on rue Gagné at the south end of rue Western (Show map which also indicates parc Goyette-Hill). It will take about 15-20 minutes. We will be adding this to the other comments we are collecting and preparing a wish list for the Town. - **Nous vous rencontrons aujourd'hui pour obtenir votre opinion et vos idées au sujet du Parc Gagné – montrer sur une carte. La durée est de 15-20 minutes. Nous compilerons vos réponses et suggestions et préparerons un rapport pour la Ville.**

A. Have you ever visited or used this park? **Avez-vous visité le parc?**

**If yes B1 and B2 - if not B3 – Si oui B1 et B-2, sinon B3**

Yes-**Oui**        No- **Non**

B1. How long ago, time of year, frequency, with whom, why, how did you get there?  
**Quand, avec qui l'avez-vous fait et comment vous êtes-vous rendus?**

B2. What did you think of the park? *What did your children like (if relevant)* **Qu'avez-vous pensé du parc? Qu'en pensent vos enfants (si applicable)?**

B3. Why not?        - **Pourquoi pas?**

C. Here is a plan of the parc Gagné site and some information about it (Show information sheet and plan of site, point out features and restrictions ie size of space – **Voici le plan du Parc Gagné avec ses caractéristiques, limites et contraintes (les montrer sur le plan) .**

If it was down to you, what would you like to see done to the Gagné park that would tempt you, your family or friends to use it again or for the first time? Any other ideas? – Si vous pouviez le réinventer, qu'aimeriez-vous y voir, pour vous, votre famille ou amis, pour y retourner ou le visiter pour la première fois?

Prompt : play area for children, access to water, Ex: zones de jeu, accès à l'eau..

And winter? Any interest? If so, any preferred activity? - Et l'hiver? Intérêt pour vous de vous y rendre? Si oui, quel aménagement?

D. What sort of feeling would you like it to have? One word if possible. Ex : peaceful, green, creativity... - Quelle ambiance voudriez-vous y retrouver? Un mot si possible. Ex : Paisible, Vert, créatif...

E. In what situations would you see yourself using this park as opposed to the main municipal park on rue Western?– Dans quelles situations iriez-vous au Parc Gagné vs le Parc Goyette?

F. Would you walk or bike to the park or do you prefer to drive? – Êtes-vous disposé à marcher ou vous rendre à vélo ou seulement en auto?

G. If you could pick just one thing that would make you go to back to Gagné park or visit for the first time what would it be? – S'il y avait une seule amélioration qui vous convaincrait d'y aller pour la première fois ou d'y retourner, quelle serait-elle?

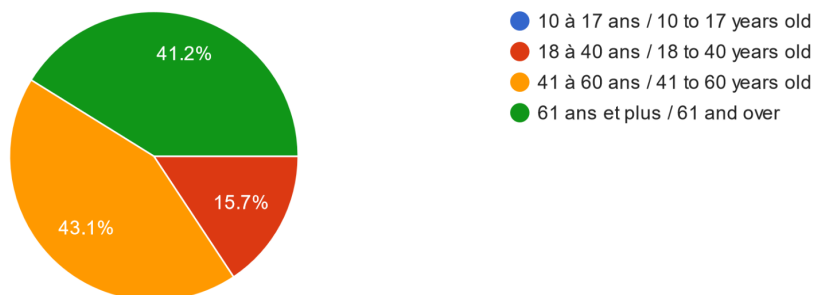
H. Is there anything that would make you avoid the Gagné park? Anything you would not want to see done there there or any concerns you may have ? Prompt : Proximity to rue Gagné, seclusion of site, presence of stream - Y a-t-il une raison qui vous ferait éviter de vous rendre au Parc Gagné? Quelque chose que vous ne voulez PAS voir ou une inquiétude? Ex: proximité à la rue Gagné, site isolé, présence d'un cours d'eau...

I. Just before we finish do you have any other thoughts or ideas that you would like to add? – Avez-vous d'autres idées ou suggestions à intégrer au Parc Gagné?

## ANNEXE D : Sondage 51 réponses

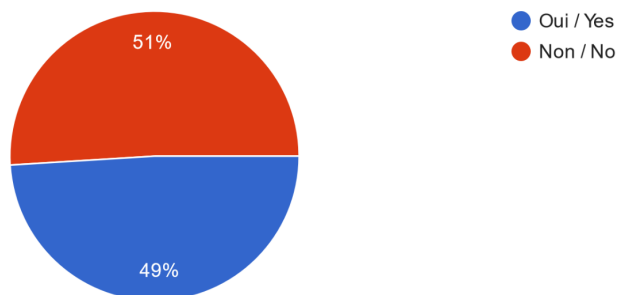
Vous avez quel age ? / How old are you?

51 responses



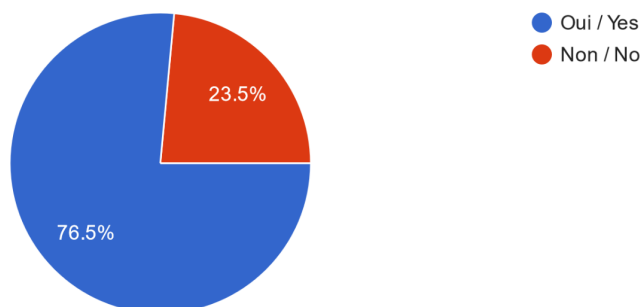
Avez vous des enfants ou des petits-enfants qui habitent avec vous à Sutton ou qui vous visitent ici régulièrement ? Do you have children, or grandchildr...ith you in Sutton or who visit you here regularly?

51 responses



Avez-vous visité le parc Gagné au cours des 12 derniers mois ? Have you visited Gagné Park in the past 12 months?

51 responses





Quelle est votre impression actuelle du parc Gagné?  
What is your impression of Gagné Park as it is now?

It's very plain not much there, could do great thing by s with the space provided  
It is a little under-developed. There's not much there.  
It would be nice to have access to the stream and some benches facing the stream  
Triste, vieux, emplacement gâché  
Nice to have but is missing the use of the beautiful river setting. Needs more seating.  
Jolie endroit tranquille un peu à l'écart.  
Pas beaucoup de jeux pour enfants.Des jeux d'eau pour petits ,un rêve...  
Lacking  
Nondescript characterless park with no special attraction to me  
Dépouillé de ses modules et balançoires depuis trop longtemps  
Wonderful to see so many activities going on. I play pickleball. The park was being used for soccer, softball, basketball and of course children in the playground. Resident for 45 yrs., this park is growing for all the ages. Well done!  
Would make a great multigenerational space  
Il a bien besoin d'amour et de développement pour tous les âges.  
N'a plus grande chose dans ce parc  
Manque de jeux pour les enfants (balançoires), un espace pour faire un pique-nique et/ou des tables pour partager entre amis/famille.  
Sous utilisé  
Needs more and better facilities  
Un magnifique espace, malheureusement vide et délaissé...  
Une impression de vide, mais aussi de grand calme.  
pas de stationnement et très peu de gens y visite. Terrain très humide et très petit.  
Le parc est actuellement un peu triste. C'est un bel espace, il est généreux de soleil mais cependant très austère dans sa configuration actuelle.  
C'est un lieu intimiste favorisant la venue de jeunes enfants et la relaxation dans un cadre nature.  
Gotten a lot better , however there could be more kids activities / modules!  
Il n'y a pas grand monde qui l'utilise et c'est ok comme les activités sont au parc Goyette, et ce quartier est plus de gens actifs sportifs retraités.  
Mérite un peu de soins et d'aménagement, une section pour un parc à chiens par exemple  
Laisser à l'abandon. Triste...  
Bel espace libre à l'écart.  
Paisible  
Bel endroit abandonné!  
Etat de délabrement avancé. Mériterait grandement à être bonifié.  
Eu d'instillations  
Vide  
Needs work. Very humid and boggy especially soccer area. The module is only good for little children  
Il n'y a pas grand chose

Quelle vocation ou ambiance donneriez-vous au parc Gagné versus celle du parc Goyette-Hill qui pourrait vous inciter à y aller pour la première fois ou y retourner ?  
*What purpose or feeling would you want for the Gagné Park versus the Goyette-Hill Park that would tempt you to return it or visit it for the first time?*

If there was more to do like dog park  
Personally, I would like a quiet relaxation area, perhaps with picnic facilities  
Moins enfants qui crient, beau banc, tranquillité, observation des oiseaux  
A peaceful resting place. A place to sit and reflect or just take in the beauty of nature.  
Un air féérique.

## Quelque chose d'intéressant?

Jeux d'eau Patinoire

Fun alternative to other parks for kids

Surrounded by beauty, with benches to sit on, access to the creek, more creative play equipment for children, an area of blooming shrubs & perennials

Remettre comme avant, ajouter abri pluie/soleil et acces ruisseau, balançoires ds le haut avec vue accomodate shaded areas - place for little ones and older people who just want to sit.

A multigenerational outdoor space for all the community to enjoy

Offrir des activités plus proches des citoyens qui habitent l'ouest du village. Parc de proximité pour jouer, relaxer.

Accès à l'eau

Avoir quelques jeux pour jeunes enfants

Un endroit de rassemblement entre amis/familles quelques balançoires et jeux pour amuser les enfants mais surtout pas un terrain de soccer compte tenu que nous en avons déjà un très grand et fonctionnel au parc Goyette-Hill.

Lieu de rencontre

On pourrait y mettre des terrains de pickleball

La beauté du site avec des bancs pour s'asseoir dans un endroit paysagé de façon naturelle avec de l'ombre et un point d'eau.

A better soccer pitch

Un endroit pour s'amuser mais différemment. Structures en bois. Cachet naturel.

Une ambiance de recueillement, de méditation et d'activité douce, comme; une grande balançoire (autant pour enfants qu'adultes) près du ruisseau; un espace fleurie; des mangeoires et cabanes pour attirer les oiseaux; quelques tables de pic-nique; un jardin de sable de type zen... etc.

Son positionnement légèrement en retrait du cœur du village pourrait lui conférer une vocation plus champêtre. Des aménagements floraux et végétaux à vocation éducative permettraient aux enfants jouant dans le parc de se familiariser avec les fruits, fleurs et plantes poussant naturellement dans la région. De plus, l'ajout de petits sentiers pourrait donner un caractère plus vivant au parc pendant la saison hivernale avec des bancs et des espaces de contemplation encourageraient les promenades et l'observation de la nature. Les nouveaux jeux pour enfants pourraient s'inspirer de différents éléments naturels comme les écorces, les feuilles ou les fleurs afin de proposer une zone de jeux sensorielle et éducative à la fois, stimulant leur imagination et leur curiosité. Ces éléments transformeraient le parc en un lieu d'apprentissage et de détente, tout en enrichissant le patrimoine végétal du village.

a place to: BBQ easily, sit and work outside (with wifi), practice golf putting, find kids/adults who want to learn french/english, a place to relax without running/shouting/teenagers

Pour se détendre, mais ne saurait quoi y mettre, pour le rendre intéressant...arbres, grosse fontaine, bancs. Serait bien.

Un parc pour tous mais essentiellement pour les familles avec enfant du coin. Sécuritaire et éclairé le soir.

Faire de la raquette par exemple ..

Jeux calme interactif, ex: grand jeux d'échec.. Labyrinthe, scène pour théâtre extérieur.

Nice park for family or just sitting and enjoying a good read. Adult swings. Picnics possible.

Familial intergénérationnel

Je march beaucoup avec mon chien. Je ne suis pas tres parc.

Relaxant, naturel

Je ne sais pas. On a un grand jardin donc pas attrait par des parcs

Fun for all generations. Monkey bars or climbing frame sufficiently challengi g for a 7 year old - like at the school.

Lieu de repos. Amusant

Ambiance familiale, ombré, lieu de rassemblement

Tranquille, calme - comme le domaine Gagné. Plus de plantes, écologique - comme Arts et de Reves. Un lieu de rassemblement. Jardin communautaire. Plus pour les tous petits.

En lien avec votre vocation préférée pour le nouveau parc Gagné, choisir vos 5 aménagements incontournables. In relation to your preferred purp...or the new Gagné Park, choose your top 5 features.

51 responses

